

REDEGJØRELSE I HHT. ÅPENHETSLOVEN FOR RIBES BETONGPUMPING AS

ORGANISASJONEN

Ølen Betong Gruppen AS

Ølen Betong Gruppen AS (ØBG), med lokale eiere i Ølen, eier 50% av selskapet: Nordic Concrete Group AS. Den andre eieren i NCG er KB Gruppen Kongsvinger AS med 50%. ØBG eier også andre selskaper, m.a. Haugaland Containerservice AS og FixProfil AS. Fra september 2020 opprettet NCG datterselskapet: ØB Group AS, som er morselskap med flere datterbedrifter, iht. organisasjonskartet ovenfor.

Nordic Concrete Group AS og ØB Group AS

NCG er morselskap i et større konsern, som organisasjonskart viser.

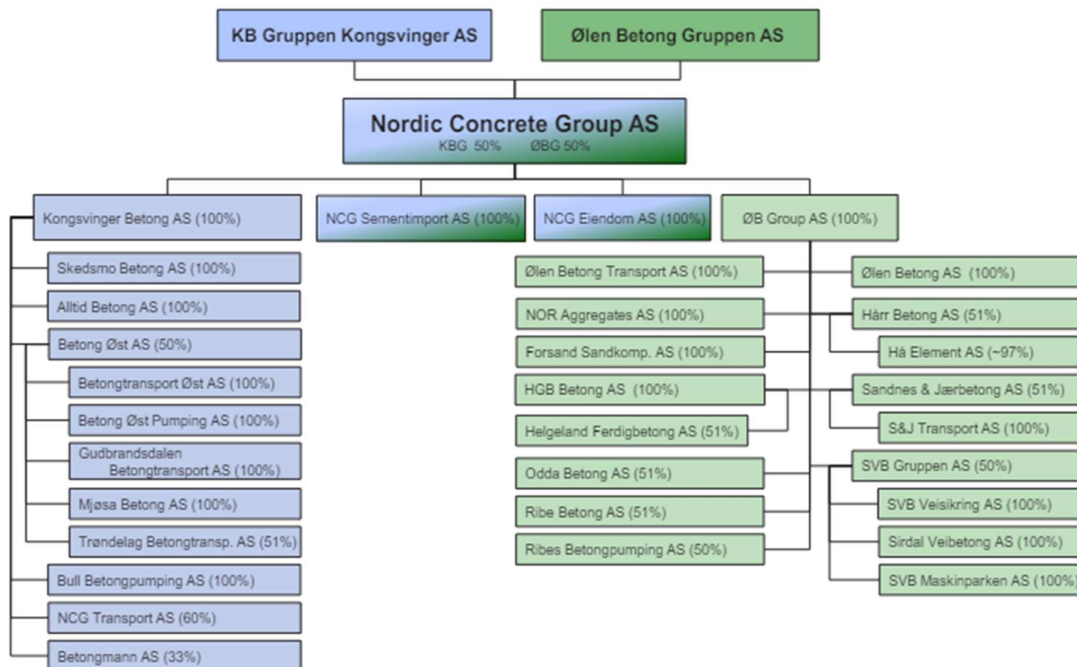
NCG eier ØB Group AS som igjen er morselskap for en rekke datterbedrifter, men som også utfører administrative oppgaver (IKT, Ledelsessystem, Finans, Økonomi, Regnskap) for flere av selskapene i konsernet.

NCG sin virksomhet er landsomfattende og strekker seg fra Kristiansand i sør, via Kongsvinger i øst og Askøy i vest, til Kirkenes i nord, med over 60 lokasjoner. Totalt sysselsettes over 900 medarbeidere i Norge (800 ansatte). Innen logistikk opereres over 500 tyngre kjøretøyer

Ribe Betong AS og Ribes Betongpumping AS er to søsterselskap som begge er delvis eid av ØB Group AS. Eierstruktur er:

Ribes Betong AS: ØB Group AS: 51%, Ribe Eiendom & Invest AS: 9%, Betong Sør AS: 40%

Ribes Betongpumping AS: ØB Group AS: 50%, Ribe Eiendom & Invest AS: 50%



DRIFTSOMRÅDE

Ribe Betong AS (RBE) er et selskap som driver med produksjon og salg av ferdigbetong. RBE har totalt 8 betongblandestasjoner i drift i Agder. De er lokalisert på Mjåvann, Storemyr ved Lillesand, Brekka i Arendal, Akersmyr i Lyngdal, Flekkefjord, Åseral og Setesdal.

Ribes Betongpumping AS (RBP) driver med transporttjenester og betongpumping for Ribe Betong AS. Aktiviteten er lokalisert i Agder.

De disponerer ca 100 betongbiler, betongpumper, semi- og bulkbiler med stor kapasitet, samt egne sjåførere og pumpeoperatører. Nærmere beskrivelse av virksomhetene finnes på vår nettside www.ribebetong.no.

FORANKRING I BEDRIFTENS STYRER OG LEDELSE

Selskapene RBE og RBP har utarbeidet «Etske retningslinjer» som også omhandler virksomhetens respekt for grunnleggende menneskerettigheter og anstendige arbeidsforhold i forbindelse med produksjon av varer og levering av tjenester. Disse etiske retningslinjene er behandlet i selskapenes styre og vedtatt der som gjeldende for virksomheten med dens ledere og tilsatte.

Det er utarbeidet prosedyrer, retningslinjer og plan for gjennomføring av aktsomhetsvurderinger og oppfølging av de forhold som Åpenhetsloven omhandler. Disse er behandlet og vedtatt i bedriften ledelse og styre.

Selskapene har forpliktet seg til å etterleve norsk lov og gjeldende krav forskrifter, avtaler og norske standarder. Herunder å kartlegge og vurdere faktiske og potensielle negative konsekvenser for grunnleggende menneskerettigheter og anstendige arbeidsforhold som virksomheten enten har forårsaket eller bidratt til, eller som er direkte knyttet til virksomhetens forretningsvirksomhet, produkter eller tjenester gjennom leverandørkjeder eller forretningspartnere, og ta avstand fra disse.

Oppdages kritikkverdige forhold vil vi iverksette egnede tiltak for å stanse, forebygge eller begrense negative konsekvenser, følge med på gjennomføring og resultater av disse tiltakene, samt kommunisere med berørte interessenter og rettighetshavere om hvordan negative konsekvenser er håndtert. Vi vil videre sørge for eller samarbeide om gjenoppretting og erstatning der dette er påkrevd.

UTDRAG FRA BEDRIFTENS ETISKE RETNINGSLINJER

Grunnleggende forventninger

Uansett hvor de utfører sitt arbeid skal bedriften, dens ledere og medarbeidere, overholde gjeldende lover og regler, kontraktsmessige forpliktelser, grunnleggende menneskerettigheter, samt de krav som følger av god forretningsmessig og anerkjente normer for personlig opptreden. Bedriften vektlegger å opprettholde sikre anstendige arbeidsforhold både i egen virksomhet, og ved å prioritere bruk av leverandører som følger tilsvarende retningslinjer.

Helse, sikkerhet og trivsel

Vi bryr oss om medarbeiderne våre og menneskene som påvirkes av arbeidet vi utfører. Vi strever hele tiden etter å utvikle et arbeidsmiljø som fremmer helse, sikkerhet og trivsel. RBE og RBP skal jobbe systematisk for å ivareta de ansattes helse, arbeidsmiljø og sikkerhet i tråd med gjeldende lover og forskrifter. Nødvendige tiltak skal iverksettes for å forhindre og minimere ulykker og helseskader som resultat av, eller relatert til, forhold arbeidsplassen.

Ordnete arbeidsforhold

RBE og RBP støtter de grunnleggende menneskerettighetene og ordnete arbeidsforhold for alle som arbeider i bedriften, på våre arbeidsplasser og i leverandørkjeden vår. Vi har nulltoleranse for barnarbeid, menneskehandel og tvangsarbeid. Vi tillater heller ingen praksis hos våre underleverandører som hindrer fri bevegelse av arbeidskraft. (inkl. praksis kan omfatte krav om at arbeidstakere skal levere fra seg ID-dokumenter, pass eller arbeidstillatelse som en betingelse for å få ansettelse).

RBE, RBP og våre underleverandører skal sørge for at medarbeidere har rimelige arbeidstider, lønnsvilkår og ytelser som er i overensstemmelse med gjeldende lovgivning og de aktuelle ILO-konvensjonene, samt respektere medarbeideres rett til å organisere seg i frivillige medarbeiderorganisasjoner og inngå kollektive forhandlinger.

Diskriminering

RBE og RBP respekterer alle enkeltmennesker og streber etter å arbeide som ett team og fremme åpen og ærlig kommunikasjon preget av respekt. Vi behandler alle likt og gir like muligheter, og vi tolererer ingen former for trakassering eller diskriminering. Ingen skal ulovlig eller urimelig forskjellsbehandles på grunn av kjønn, alder, religion, politisk oppfatning, rase, hudfarge, nasjonal opprinnelse, etnisk opprinnelse, legning eller samlivsform.

Personlig adferd

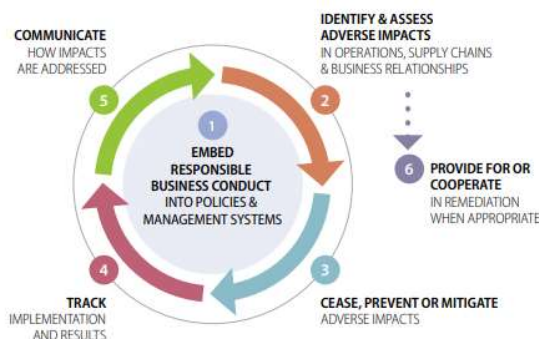
Alle våre ledere og medarbeidere skal bidra til et godt arbeidsmiljø preget av likeverd, mangfold, åpenhet og toleranse. Uansett hvor de utfører sitt arbeid skal våre ledere og medarbeidere overholde gjeldende lover og regler. Det aksepteres ingen form for trakassering, diskriminering eller annen utilbørlig adferd overfor kolleger eller andre du forholder deg til som ansatt. Ledere og øvrige medarbeidere skal opptre tillitsfullt og med respekt for forretningsforbindelser, kolleger og andre som vedkommende kommer i kontakt med i tilknytning til sitt arbeid. Bedriften aksepterer ikke trakassering eller annen atferd som kan oppfattes som truende eller nedverdiggende.

Arbeid mot korrupsjon og bestikkelser

RBE og RBP vektlegger i sin forretningsvirksomhet, en høy grad av integritet, og vi tolererer ingen former for bestikkelser eller korrupsjon. Dette omfatter underslag, hvitvasking, utpressing, svindel og favorisering av familie eller venner. Bedriften er imot korrupsjon og arbeider for at dette ikke skal forekomme. Vi vektlegger også at våre underleverandører ikke tilbyr eller tar ikke imot fordeler eller gaver som urettmessig kan påvirke – eller gi inntrykk av å påvirke – forretningsbeslutninger. Opplever våre medarbeidere slik påvirkning skal dette rapporteres til vår ledelse.

AKTSOMHETSVALDERINGER

Aktsomhetsvurderinger er en prosess for å kartlegge, forhindre og begrense negativ påvirkning på menneskerettigheter og arbeidsforhold i egen virksomhet og leverandørkjeden. Vi benytter oss av «**OECDs veileder for aktsomhetsvurderinger for ansvarlig næringsliv**» som grunnlag i aktsomhetsvurderingene.



Nordic Concrete Group AS gjennomfører årlig aktsomhetsvurderinger felles for, og på vegne av, sine datterbedrifter (hvor eierandelen er >50%). Dette er gjennomført i form av en overordnet gjennomgang av

konsernets leverandører og forretningsforbindelser, samt at det er sendt ut digitalt spørreskjema til et utvalg av leverandørene. 07.mai 2024 ble årets revisjon gjennomført.

RISIKOVURDERING AV INTERESSEPARTENE

Årets risikovurdering fra Nordic Concrete Group AS konkludere med at det ikke er byttet noen hovedleverandører. Interessepartene er i hovedsak norske og underlagt norsk lovgivning. Bedriftene i konsernet opererer i Norge. Gruppen gjennomgikk denne risikovurderingen punkt for punkt og finner ingen vesentlige endringer i risiko i forhold til interessepartene. Risikovurderingene har ikke avdekket noen forhold som vurderes som avvik i forhold til åpenhetslovens krav. Det har derfor ikke vært behov for å iverksette tiltak. Bedriftene gjennomfører regelmessig evaluering av sine leverandører.

RBE har også foretatt en risikovurdering av våre lokale leverandører. Leverandører med antatt høyest risiko for brudd er de som vil bli prioritert for ytterligere oppfølging. Når vi ser på risiko, har vi vurdert ut ifra disse kriteriene:

- Produksjonsland
- Bransje
- Størrelse på bedrift
- Hvor hyppig vi bruker leverandør
- Hvor mye vi kjøper for
- Sårbare grupper (urbefolkning, migrant og flyktning)

Vi har pr. nå ikke avdekket forhøyet risiko hos noen av våre lokale leverandører, og har dermed ikke sett behov for videre oppfølging.

Selv om vi ikke har avdekket forhøyet risiko i vår leverandørkjede ønsker vi imidlertid å gjennomføre stikkprøver av våre leverandører ved å sende ut et spørreskjema som kan avdekke relevant informasjon.

Redegjørelsen er godkjent av selskapenes ledelse og styre.

Kristiansand 30.juni 2024

.....
Svein Atle Berge (styreleder)

.....
Roger Ribe (daglig leder)

PENNEO

Signaturene i dette dokumentet er juridisk bindende. Dokument signert med "Penneo™ - sikker digital signatur". De signerende parter sin identitet er registrert, og er listet nedenfor.

"Med min signatur bekrefter jeg alle datoer og innholdet i dette dokument."

Ribe, Roger

Styremedlem/daglig leder

Serienummer: no_bankid:9578-5995-4-364018

IP: 178.232.xxx.xxx

2024-07-02 08:18:29 UTC



Berge, Svein Atle

Styreleder

Serienummer: no_bankid:9578-5997-4-425787

IP: 82.134.xxx.xxx

2024-07-02 09:52:23 UTC



Dokumentet er signert digitalt, med **Penneo.com**. Alle digitale signatur-data i dokumentet er sikret og validert av den datamaskin-utregnede hash-verdien av det opprinnelige dokument. Dokumentet er låst og tids-stemplet med et sertifikat fra en betrodd tredjepart. All kryptografisk bevis er integrert i denne PDF, for fremtidig validering (hvis nødvendig).

Hvordan bekrefter at dette dokumentet er originalen?

Dokumentet er beskyttet av ett Adobe CDS sertifikat. Når du åpner dokumentet i

Adobe Reader, skal du kunne se at dokumentet er sertifisert av **Penneo e-signature service** <penneo@penneo.com>. Dette garanterer at innholdet i dokumentet ikke har blitt endret.

Det er lett å kontrollere de kryptografiske beviser som er lokalisert inne i dokumentet, med Penneo validator - <https://penneo.com/validator>